



مجموعة الشركات

تقرير الإستدامة عن عام 2020

## حول هذا التقرير

هذا هو التقرير الأول الذي تصدره مجموعة الشارقة ش.م.ع (يشار إليها لاحقاً بـ"مجموعة الشارقة" أو "المجموعة") ويبرز أداء المجموعة في المجالات البيئية والاجتماعية وتلك المتعلقة بالحوكمة (ESG) بالنسبة لجميع عملياتنا خلال عام 2020.

أعد هذا التقرير وفقاً للدليل الخاص بمعايير الإفصاح البيئي والاجتماعي والحوكمة الصادر عن سوق أبوظبي للأوراق المالية (ADX): ويتضمن 31 مؤشراً من مؤشرات الأداء البيئي والاجتماعي والخاص بحوكمة الشركات، والتي تعد أساسية لإعداد تقارير الإفصاح بما يتماشى مع توصيات مبادرة الأمم المتحدة للبورصات المستدامة (SSE) والاتحاد العالمي للبورصات (WFE).

## فهرس المحتويات

حول هذا التقرير	2
فهرس المحتويات	2
نبذة عن مجموعة الشارقة	3
الشؤون البيئية	6
الشؤون الاجتماعية	10
الحوكمة	13
الملحق 1: المقاييس البيئية والاجتماعية والحوكمة – سوق أبوظبي للأوراق المالية	20

## نبذة عن مجموعة الشارقة

مجموعة الشارقة هي شركة مساهمة عامة، تأسست عام 1976 بهدف المشاركة الفعّالة في مجال الاستثمار في العقارات والأدوات المالية وفي تأجير العقارات.

تواصل المجموعة تنفيذ رؤيتها الاستراتيجية عبر تقييم إمكانات الأسواق الجديدة والناشئة، والاستثمار في المشاريع العقارية المرموقة، وتنويع نطاق عملياتها مع الحفاظ على أعلى مستويات الجودة والالتزام بالمعايير الفنية الصارمة والسعي للتميز الدائم.

تضم الأصول العقارية التي تمتلكها وتديرها مجموعة الشارقة حتى نهاية عام 2020، تنوع ما بين المباني والمستودعات ومجمعات سكن العمال.

## نهجنا في الشؤون البيئية والاجتماعية وفي الحوكمة

ندرك بصفتنا شركة استثمارات عقارية أهميّة معالجة الشؤون البيئية والاجتماعية وتلك الخاصة بالحوكمة لضمان الاستدامة في ظروف العمل والمعيشة في جميع أصولنا. وبناءً عليه فإن جميع منشآتنا متوافقة تمامًا مع قوانين وأنظمة بلدية الشارقة، كما نحرص دائمًا على التحقق من أن جميع سياسات وإجراءات السلامة مطبّقة على النحو الصحيح، وأنها تخضع للتحديث المستمر كي تبقى متماشية مع أحدث الإرشادات التنظيمية في هذا المجال.

وتلتزم الهيئة الإدارية في شركتنا التزامًا تامًا بالحد من بصمتنا البيئية. وقد أُجريت لأجل تحقيق هذا الهدف العديد من عمليات الصيانة في السنوات الماضية، مع التخطيط لتنفيذ عمليات صيانةٍ أخرى في المستقبل القريب، وذلك لضمان وفائنا بهذا الالتزام.

نعتمد في مجموعة الشارقة أن تحليل أدائنا البيئي والاجتماعي وفي مجال الحوكمة بالإضافة إلى مبادراتنا هذه لإصدار هذا التقرير يوفّران أداةً لإدارة المخاطر تساعدنا في تحديد المخاطر والفرص الجوهرية ذات الصلة، والتي تساهم في اتخاذ قراراتٍ أفضل فيما يتعلق بكلّ من اقتناء الأصول واستراتيجية الأعمال. وندرك أيضًا أن إدارة المخاطر البيئية والاجتماعية وتلك المتصلة بالحوكمة تخلق قيمةً طويلة الأجل، كما تحفز الأداء المالي المستدام، وتعزز المنافع التي يمكن للمساهمين اكتسابها.

البرامج البيئية والاجتماعية والخاصة بالحوكمة التي تتميز بكونها ناجحة تُمكن المحافظ العقارية من تحديد المخاطر وإدارتها بصورةٍ أفضل، لا سيما تلك التي يطرحها التغيّر المناخي، ومن اتخاذ قراراتٍ استثمارية أكثر استنارةً بناءً على النتائج التي تتوصل إليها هذه البرامج.



## الشؤون البيئية

نقدّر في مجموعة الشارقة أهمية تقليل بصمتنا البيئية من أجل حماية الموارد الطبيعية لمصلحة الأجيال القادمة.

وقد أنهينا في عام 2020 برنامج استبدال الإضاءة في جميع مساحات العمل المشتركة بأضواء LED، كجزء من جهودنا لتقليل الأثر الذي تحدثه أصولنا على البيئة، واستطعنا بالنتيجة تحقيق خفض في بصمتنا البيئية إلى جانب تقليل كبير في التكلفة المرتبطة باستهلاكنا الشهري للكهرباء.

إن امتلاك ثلاثة (3) مبانٍ شُيِّدت جميعها قبل عام 2000 يمثّل تحدّيًا فيما يتعلق بإدارة البصمة البيئية في مجموعة الشارقة. إذ أن تصميم هذه المباني قديم لم يعد يُستعمل، وتتطلب جميعها الكثير من الصيانة من أجل ضمان جوانب الراحة المعيشية في هذه المساحات مع محاولة تقليل الأثر الكلي الناجم عنها على البيئة.

وقد أجرينا في عام 2020 عمليات صيانة إنشائية لمبنى "المجاز" (الذي بُني في عام 1977)، استُبدلت خلالها جميع أنابيب المياه البلاستيكية بأنابيب البولي بروبيلين (PPR)، التي صُمِّمت لتكون الأنظمة الأكثر صحياً لنقل المياه الصالحة للشرب وتتميّز بعمر افتراضي يتجاوز 50 عامًا حتى في ظروف درجات الحرارة المرتفعة وتحت الضغط. كما استُبدلت أيضًا جميع التمديدات الكهربائية بهدف تقليل مخاطر الحوادث ودرجة فقدان الطاقة. ونظرًا لأثرها المباشر بدرجة أكبر على البيئة المحيطة بالمباني، فقد أُجريت تحديثات كذلك على جميع أنظمة تصريف المياه العادمة مع عزلها على الجانب الخارجي للمبنى.

التحديثات ذاتها المذكورة أعلاه لأنظمة تصريف المياه العادمة طُبِّقت أيضًا على مبنى "السور" في عام 2019. ومن المهم الإشارة هنا إلى أنه بالنسبة للمباني التي شُيِّدت منذ أكثر من 20 عامًا في الشارقة، يمكن أن يُشكّل نظام تصريف المياه العادمة القديم خطرًا على هياكل الأبنية نفسها عدا ما يترافق مع ذلك من قضايا تنثير القلق بالنسبة للمجتمعات المحيطة.

## استهلاك الطاقة وانبعثات غازات الدفيئة

المصدر الرئيسي لاستهلاك الطاقة في مجموعة الشارقة هو الطاقة الكهربائية المستخدمة في المباني السبعة (7) التي نمتلكها بالإضافة إلى البنزين الذي تستهلكه المركبات التي يستخدمها موظفين الشركة لدينا لأداء مهامهم اليومية. وتجدر الإشارة هنا إلى أن أرقام استهلاك الكهرباء الواردة أدناه لهذا العام لا تشمل استهلاك المستأجرين.

2020	مصدر الطاقة
5,413 لتر = 5,278 كيلوواط ساعة	استهلاك الوقود للمركبات قيد الاستعمال المملوكة لمجموعة الشارقة أو التي استأجرتها
483,144 كيلوواط ساعة	الكهرباء المشتراة من هيئة كهرباء ومياه الشارقة
9.32 كيلوواط/متر مربع	إجمالي كثافة استهلاك الطاقة لكل متر مربع

وبناءً على أرقام استهلاك الطاقة المذكورة أعلاه، استطعنا حساب انبعثات غازات الدفيئة.

- استخدمنا لحساب انبعثات غازات الدفيئة للنطاق 1 معاملات تحويل الكربون المنشورة في إرشادات الهيئة الحكومية الدولية المعنية بتغير المناخ IPCC لعام 2006 بالنسبة للبيانات الوطنية لغازات الدفيئة.
- تُسجّل انبعثات غازات الدفيئة للنطاق 2 بطريقةٍ تستند إلى الموقع، وتستخدم متوسط معاملات الانبعثات للشبكة الكهربائية. وتأتي معاملات التحويل الخاصة بدولة الإمارات من معاملات انبعثات الكهرباء/الحرارة التي نشرتها الوكالة الدولية للطاقة (IEA 2010).

2020	معامل انبعثات غازات الدفيئة
13.36 طن من مكافئ ثاني أكسيد الكربون	النطاق 1 - الانبعثات المباشرة
453.80 طن من مكافئ ثاني أكسيد الكربون	النطاق 2 - الانبعثات غير المباشرة
0.0089 طن مكافئ ثاني أكسيد الكربون لكل متر مربع	إجمالي كثافة انبعثات غازات الدفيئة لكل متر مربع

## 6400 واط من الطاقة الشمسية

بدأت مجموعة الشارقة في عام 2020 بدراسة استخدام الطاقة الشمسية في بعض المنشآت. وتضمن المشروع الأول تركيب 8 ألواح شمسية (بطاقة إنتاج تبلغ 800 واط لكل منها) لتوفير إمدادات طاقة كهربائية على مدار 24 ساعة بما يكفي لإضاءة الجزء الخلفي من المستودعين (2) في المنطقة الصناعية 10. وقد كان لهذه المبادرة أثرٌ إيجابي ملحوظ على المنطقة في ناحيتي البيئة والسلامة.

## استهلاك المياه

ليس لدى مجموعة الشارقة معدلٌ بارز لاستهلاك المياه نظرًا لكونها شركة استثمارٍ عقاري، وذلك بخلاف ما يتعلق بالمياه المستهلكة في الأماكن العامة لمنشآتنا (مثل دورات المياه) أو ما يستهلكه الموظفون في مكاتبنا.

2020	استهلاك المياه
1,740 متر مكعب	استهلاك المياه في المرافق

## إدارة النفايات

أبرمت مجموعة الشارقة منذ عام 2018 عقدًا لجمع النفايات والتخلص منها في واحدةٍ من مناطقنا الصناعية مع شركة "بيئة"، الشركة الرائدة في مجال البيئة وإعادة التدوير وإدارة النفايات في دولة الإمارات العربية المتحدة. تجمع شركة بيئة بين مهارات الفريق المتخصص وبين الخبرات العالمية والإمام بخصوصيات البيئة المحلية، الأمر الذي يجعلها مهينة ومؤهلة بأفضل طريقة لتلبية احتياجات المؤسسات العامة والخاصة من جميع الأحجام وفي كافة القطاعات، وذلك عبر آليةٍ مخصصة وفعالة وملائمة بيئيًا للتخلص من النفايات. تُعالج النفايات التي جُمعت في مركز بيئة لإدارة النفايات في منطقة الصجعة.

تجمع "بيئة" في المنطقة الصناعية 10، التي تخضع فيها عمليات التخلص من النفايات لإدارة مجموعة الشارقة، ما معدله 20 حاوية من النفايات المختلطة يوميًا، تحتوي كلُّ منها على تسعة (9) أمتار مكعبة من مواد مختلفة.

تخطط مجموعة الشارقة في عام 2021 لتوسيع نطاق هذه الشراكة بحيث تشمل كذلك المنطقة الصناعية 13. ورغم أن مجموعة الشارقة لا تدير بصورةٍ مباشرة المستودعات والمنشآت في هذه المنطقة، لكن نظرًا لطبيعة أعمال بعض الشركات التي تستخدم المواد الخطرة (مثل المواد الكيميائية لأغراض



التنظيف)، تسعى المجموعة حاليًا لإبرام شراكةٍ مع المستأجرين يمكنهم بموجبها المساهمة في عمليات التخلص الآمن من هذه المواد.

## إدارة مياه الصرف الصحي

تحتوي أربعة (4) من أصل سبعة (7) منشآتٍ مدرجة ضمن محفظتنا العقارية الخاضعة للإدارة على نظامٍ لتجميع مياه الصرف الصحي مُنَّصل بنظام البلدية. وبناءً عليه فقد تعاقدنا مع شركتين (2) مختلفتين لجمع مياه الصرف الصحي والتخلص منها بطريقةٍ آمنة.

رغبنا كذلك مُرشِّحات (فلاتر) في مناهل المنشآت عام 2020 من أجل ضمان خلو المياه التي تجمعها شركات الجهات الخارجية من المواد الخطرة، ويأتي ذلك الإجراء للتغلب على مشكلةٍ أثارته البلدية فيما يتعلق بمستوى تلوث المياه. ثم تعاقدنا أيضًا مع شركةٍ متخصصة من أجل تنظيف وتعقيم مياه الصرف الصحي المتبقية من مناهيل في المباني كل ستة (6) أشهر.

## الشؤون الاجتماعية

نلتزم في مجموعة الشارقة التزامًا صارمًا بكلّ جانبٍ من جوانب قانون العمل الإماراتي، ونولي أقصى درجات الاهتمام لاحترام حقوق الإنسان والعمالة في أنشطتنا اليومية، كما نحرص على ضمان إجراء جميع عملياتنا التجارية وفق أعلى المستويات الأخلاقية.

2020	نظرة عامة على القوى العاملة	
28	إجمالي الموظفين بدوام كامل	
24	إجمالي الموظفين الذكور	
4	إجمالي الموظفين الإناث	
27.6 %	معدل دوران الموظفين	
71 %	ذكور	المستويات المبتدئة
50 %	إناث	
13 %	ذكور	المستويات المتوسطة
50 %	إناث	
8 %	ذكور	المستويات العليا
0 %	إناث	
8 %	ذكور	المدراء التنفيذيون
0 %	إناث	

## السياسات والإجراءات الخاصة بالموارد البشرية

وضعت مجموعة الشارقة سياسات وإجراءات خاصة بالموارد البشرية تزود موظفيها بالإرشادات والتوجيهات فيما يتعلق بالحد الأدنى من معايير السلوك التي يُتوقع منهم الالتزام بها. وتحدّد سياسات وإجراءات الموارد البشرية قواعد السلوك داخل المؤسسة، كما تبين مسؤوليات كلّ من الموظفين وأصحاب العمل. وقد طُبقت هذه السياسات والإجراءات من أجل حماية حقوق العاملين لدى المجموعة وكذلك المصالح التجارية لأصحاب العمل. وترسخ السياسات والإجراءات المختلفة قواعد تتعلق بسلوك الموظف والحضور وقواعد اللباس والخصوصية وغيرها من الجوانب المتعلقة بشروط وأحكام التوظيف، وذلك استناداً إلى احتياجات المؤسسة.

### المكافآت ومعدلات الأجور

نحرص في مجموعة الشارقة فيما يتعلق بتعويضات موظفينا، على دفع رواتب متساوية بالنسبة للموظفات والموظفين الذين يعملون في نفس المستوى الوظيفي. ويمكن تفسير الفجوة الكبيرة بين متوسط رواتب الذكور والإناث في عام 2020 بغياب النساء في المناصب العليا والتنفيذية. وإدارتنا ملتزمة بمعالجة هذا الأمر في السنوات القادمة.

2020	مؤشرات الأجور
1:6.45	متوسط معدل الأجور - الذكور إلى الإناث
3:1	متوسط معدل الأجور - الموظفون إلى الرئيس التنفيذي

## الصحة والسلامة

سجّلنا فيما يتعلق بجانب الصحة والسلامة صفر (0) في معدل تكرار الإصابات المؤدية للتغيب عن العمل (LTIFR) في جميع عملياتنا خلال عام 2020. كما لم تُسجّل أي حوادث من طرف المقاولين الذين يعملون في مواقعنا.

وقد أُجريت، اعتباراً من عام 2017، عمليات تحديث لجميع أنظمة مكافحة الحرائق في منشآتنا بحيث تتوافق مع الإرشادات والمتطلبات الجديدة المعدلة من إدارة البلدية والسلامة وإدارة الدفاع المدني. وتتصل

حاليًا جميع أجهزة كشف الدخان داخل منشأتنا اتصالًا مباشرًا بهيئة الوقاية والسلامة في إمارة الشارقة (SPSA) بهدف ضمان سرعة الاستجابة في حالات الطوارئ.

علاوةً على ذلك، فقد أجرينا تحديثات على جميع أنظمة الطوارئ في المصاعد وفقًا لأحدث إرشادات السلامة الدولية، ودُرّب جميع أفراد الأمن لدينا على الإجراءات التي يجب اتباعها في حالات الطوارئ.

## الدعم المجتمعي

تلتزم مجموعة الشارقة بدعم المجتمعات المحلية عبر منح مساهماتٍ مالية وعينية تُقدّم إلى الهيئات المحلية التي تعمل على تنمية قدرات أفراد المجتمع في إمارة الشارقة وتحسين مستوى معيشتهم.

علاوةً على ذلك، تسعى مجموعة الشارقة على الأخص إلى تعزيز الوضع المعيشي للمجتمع المحيط بمنشأتها بالاستثمار سنويًا في عمليات الصيانة والتنظيف.

لم نستثمر في أي مبادراتٍ مجتمعية في عام 2020، لكن سعيًا منا لتخفيف العبء على العائلات وقطاع الأعمال المتضررين بصورةٍ مباشرة من جائحة كوفيد-19 فقد قدّمنا خصومات في مطالبات الإيجارات أملًا في إحداث أثرٍ إيجابي يستفيد منه كامل المجتمع.

## الحوكمة

مجلس إدارة مجموعة الشارقة هو الجهة الرئيسية صانعة القرار في الجوانب المتعلقة بالاستراتيجية والتخطيط والتدقيق والحوكمة والامتثال وإدارة المخاطر والرقابة الداخلية. ويهدف مجلس الإدارة إلى ضمان المعاملة العادلة لجميع المساهمين وفقاً للمتطلبات التنظيمية.

يفوض مجلس الإدارة مهام محددة إلى كلٍ من لجنة التدقيق، ولجنة الترشيحات والمكافآت، ولجنة الإشراف والمتابعة على تعاملات الأشخاص المطلعين. ويتيح هذا التفويض للمدراء التنفيذيين التركيز على القضايا المعقدة أو المتخصصة وإنجازها بفاعلية أكبر واستخدام وقتهم بصورة أكثر كفاءة. تقدّم اللجان التقارير وترفع توصياتها بشأن الإجراءات التي يتوجب اتخاذها إلى مجلس الإدارة، والذي يحتفظ بالمسؤولية عن اتخاذ القرارات النهائية.

يمثل العنصر النسائي في مجلس الإدارة (المجلس) وفي لجان مجموعة الشارقة ما نسبته 14.3% و 25% على التوالي.

إضافةً إلى ذلك، فإن 57% من مجلس الإدارة يمثله أعضاء مستقلون. ويستوفي هؤلاء الأعضاء المستقلون جميع الأحكام الواردة في لوائح حوكمة الشركات الصادرة عن هيئة الأوراق المالية والسلع، كما تتوفر لديهم الخبرة الفنية والكفاءات ذات الصلة التي تتوافق مع أنشطة الشركة.

مجلس الإدارة		
عضو مستقل	رئيس مجلس الإدارة	زياد محمود خيرالله الحجي
عضو مستقل	نائب رئيس مجلس الإدارة	إبراهيم أحمد المناعي
عضو مستقل	عضو مجلس إدارة	حميد عبيد حميد المطروشي
عضو غير تنفيذي	عضو مجلس إدارة	خالد عبدالعزيز كشواني
عضو غير تنفيذي	عضو مجلس إدارة	منى قاسم حسين قاسم
عضو مستقل	عضو مجلس إدارة	نصر بخيت المهيري
عضو غير تنفيذي	عضو مجلس إدارة	خالد محمد عبدالعزيز أحمد

لجنة التدقيق	
الغرض من تشكيل لجنة التدقيق هو التأكد من إرساء الإدارة لبيئة رقابية داخلية فعالة والحفاظ عليها. وتعد اللجنة مسؤولةً عن توفير قناة اتصالٍ بين مجلس الإدارة ومدققي الحسابات، سواء الداخليين أو الخارجيين.	
رئيس اللجنة	إبراهيم أحمد المناعي
عضو لجنة	خالد محمد عبدالعزيز أحمد
عضو لجنة	نصر بخيت المهيري

لجنة الترشيحات والمكافآت	
تتضمن أهداف لجنة الترشيحات والمكافآت مراقبة وتقييم أداء كل عضو على حدة وكذلك أداء مجلس الإدارة ككل، بالإضافة إلى وضع الممارسات والسياسات الخاصة بالمكافآت والأجور وتقييمها ومراجعتها.	
رئيس اللجنة	خالد عبدالعزيز كشواني
عضو لجنة	إبراهيم أحمد المناعي
عضو لجنة	نصر بخيت المهيري

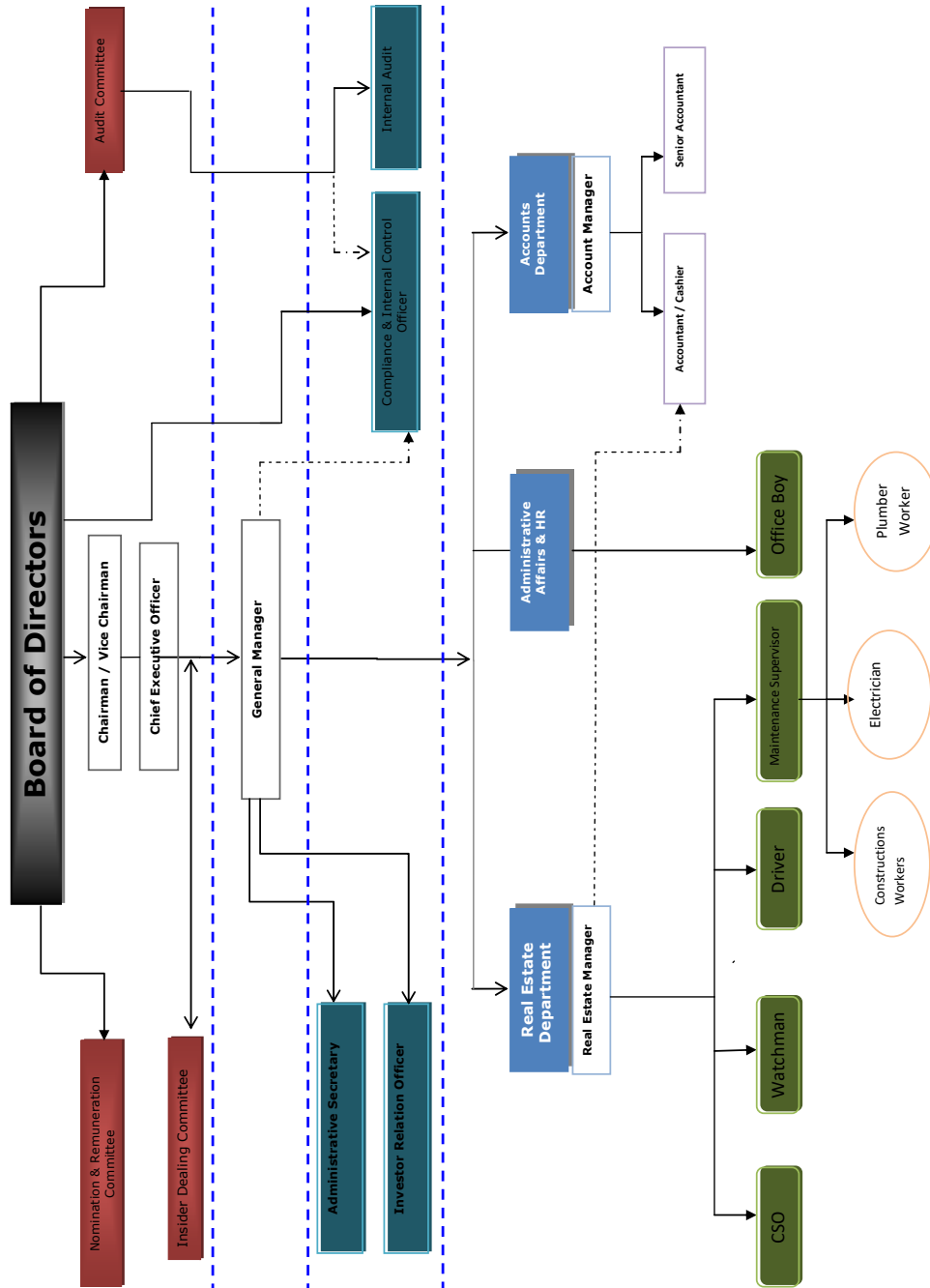
لجنة الإشراف والمتابعة على تعاملات الأشخاص المطلعين	
يشمل نطاق عمل لجنة الإشراف والمتابعة على تعاملات الأشخاص المطلعين تحديدً وتحديث قائمة المطلعين، واستقبال طلبات التداول من المطلعين، وكذلك الاطلاع على عمليات التداول دوريًا للتحقق من التزام المطلعين.	
ضابط الامتثال والرقابة الداخلية	بتول عاصي
السكرتير التنفيذي ومسؤول علاقات المستثمرين	نجوى فرح

## تفويض السلطة والإدارة

يدير أعمال الشركة موظفوها والإدارة التنفيذية بقيادة الرئيس التنفيذي للشركة الذي يعينه مجلس الإدارة بالتنسيق مع لجنة الترشيحات والمكافآت. كما يتعاون المجلس مع الرئيس التنفيذي ومع اللجنة ذاتها لتعيين الأعضاء الآخرين في الإدارة التنفيذية، والذين يفوضون بعدها لإدارة أعمال الشركة.

يضطلع مجلس الإدارة بمسؤولية الإشراف على أعمال الشركة والتأكد من خدمة مصالحها وأهدافها وكذلك مصالح مساهميها. وتتولى الإدارة التنفيذية مسؤولياتها وفقاً لتفويض مجلس الإدارة وبما يتماشى مع سياسات إجراءات الشركة والقوانين واللوائح المنظمة.

## الهيكل التنظيمي





## إطار الحوكمة

يضمن إطار حوكمة الشركة في مجموعة الشارقة تطبيق الأنظمة والرقابة اللازمة لمنع السلوكيات والممارسات غير المناسبة أو السليمة أو اللائقة. وقد وضعت الشركة سياساتٍ مختلفة توضّح المبادئ التوجيهية الخاصة بكيفية تحديد المواقف المسيئة أو غير السليمة المحتملة، وطريقة كشفها والإبلاغ عنها و/أو منع حدوثها.

### سرية المعلومات

تدرك مجموعة الشارقة الأهمية البالغة للحفاظ على سرية المعلومات وسلامتها. ونظرًا لطبيعة أعمال المجموعة فغالبًا ما يُؤتمن أعضاء مجلس الإدارة والموظفون والمقاولون والاستشاريون والمدققون على أسرار تجارية ومعلومات ذات حقوق ملكية فكرية غير معروفة للجمهور أو لا يتم إطلاعهم عليها. وقد وضعت المجموعة نتيجةً لذلك سياسةً محدّدة بغرض تقليل مخاطر المساس بالمعلومات السرية ولضمان الامتثال لقوانين الشركات المعمول بها وقرارات الهيئات الناظمة.

### تضارب المصالح

يُحتمل وجود حالة تضاربٍ في المصالح في حال كان لأحد أعضاء مجلس الإدارة مصلحةً شخصيّةً جوهريّةً، مباشرةً أو غير مباشرة، في صفقة مقترحة معروضة على مجلس الإدارة لاتخاذ قرارٍ بشأنها. وعندما يكون للعضو مصلحةً في إحدى المعاملات التي ينظر مجلس الإدارة فيها، يجب على العضو إبلاغ مجلس الإدارة كتابيًا ببيانٍ يُقدّم إلى المجلس عن طريق أمين السر للمجموعة ويوضّح التضارب المحتمل في المصلحة، كما يُدرج البيان في سجل تضارب المصالح وفي محاضر الاجتماع.

ولا يُسمح عندها لأي عضو في مجلس الإدارة لديه تضارب في المصالح بالتصويت في الصفقة المقترحة أو استخدام نفوذه الشخصي، كما لن يكون حاضرًا في أثناء مناقشة مجلس الإدارة للأمر.

## الإبلاغ عن المخالفات

تغطي سياسة الإبلاغ عن المخالفات آلية الإبلاغ الداخلي عن أي سوء تجاوزات أو إساءات سلوك والتحقق من الأنشطة المشبوهة. وتهدف هذه السياسة إلى تشجيع الموظفين وتمكينهم من التعبير عن أي جوانب تثير مخاوفهم عبر توفير آلية إبلاغ وتحقيق تنسم بكونها موضوعية وسريّة ومستقلّة بحيث يمكن اتخاذ الإجراءات التصحيحية المناسبة.

جميع السياسات والإجراءات التي تتصل بالتعامل مع السلوك غير الأخلاقي أو غير القانوني تُشارك مع جميع العاملين في الشركة كما أنها متوفرة في "دليل سياسات وإجراءات الشركة"، الذي يمكن لجميع الموظفين الاطلاع إليه.

## حماية البيانات

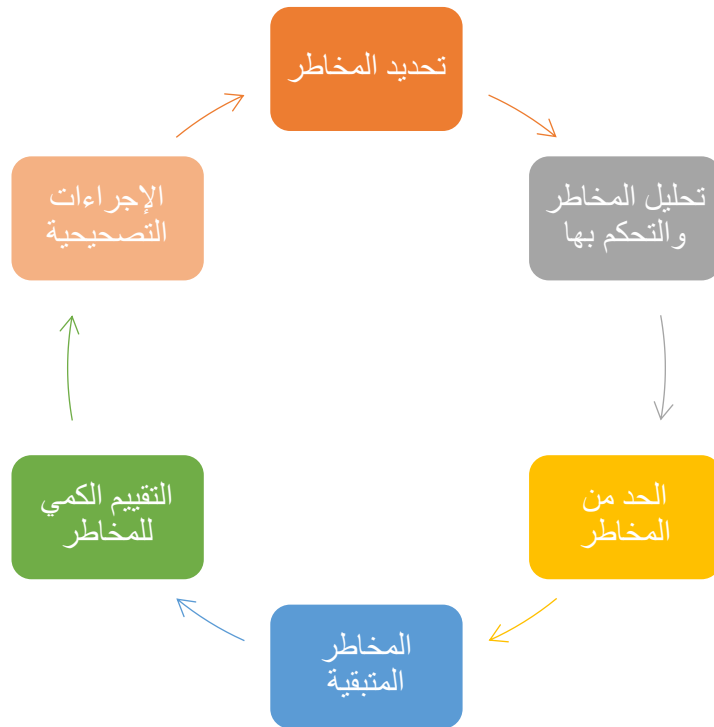
لم تتخذ مجموعة الشارقة خطواتٍ للامتثال لقواعد النظام الأوروبي العام لحماية البيانات EGDPR حتى الآن. لكن تلتزم المجموعة التزامًا تامًا بجمع البيانات الشخصية للمساهمين وباستخدامها والاحتفاظ بها وعدم الإفصاح عنها بطريقةٍ غير آمنة، وذلك بما يتوافق مع المتطلبات التنظيمية والقانونية المعمول بها لحماية بيانات المساهمين.

## إدارة المخاطر المؤسسية


تتميز عملية إدارة المخاطر في مجموعة الشارقة بكونها استباقية ويضطلع بها مجلس الإدارة وكبار المديرين بالإضافة إلى رؤساء وموظفي الإدارات المختصة بالأعمال التجارية.

ويجب هنا التأكيد على أن إدارة المخاطر لا تهدف بالضرورة إلى القضاء عليها وإنما ضمان تحديد المخاطر وإدارتها بحيث تبقى عند مستوى مقبول سبق تحديده. ومن الجدير بالذكر أيضاً أن المخاطر غالباً ما تكون متلازمة مع العائد أو الأرباح، مما يعني أن توقع مستوى أعلى من الأرباح قد يعرض مؤسسة الأعمال لمستوى أعلى من المخاطر والعكس صحيح. ويتمثل نهج إدارة المخاطر في ضمان بقاء المخاطر ضمن المستويات المحددة مسبقاً وفقاً للسياسات التي اعتمدها مجلس الإدارة.

### إطار إدارة المخاطر



## الملحق 1: المقاييس البيئية والاجتماعية والحوكمة – سوق أبوظبي للأوراق المالية

الصفحة و/أو الملاحظات	هدف التنمية المستدامة الموافق	معياري المبادرة العالمية لإعداد التقارير الموافق	المقياس	الفئة
7		GRI 305: الانبعاثات 2016	E1: انبعاثات غازات الدفيئة	الشؤون البيئية
7		GRI 305: الانبعاثات 2016	E2: كثافة الانبعاثات	
7		GRI 302: الطاقة 2016	E3: استخدام الطاقة	
7		GRI 302: الطاقة 2016	E4: كثافة استهلاك الطاقة	
6,7		GRI 302: الطاقة 2016	E5: مزيج الطاقة	
8,9		GRI 303: المياه والنفائات السائلة 2018	E6: استخدام المياه	
ليس لدى مجموعة الشارقة سياسة بيئية.	-	GRI 103: نهج الإدارة 2016	E7: العمليات البيئية	
4	-	GRI 102: الإفصاحات العامة 2016	E8: الإشراف البيئي - فريق الإدارة	
4	-	GRI 102: الإفصاحات العامة 2016	E9: الإشراف البيئي - مجلس الإدارة	
8		-	E10: الحد من المخاطر المناخية	

الصفحة و/أو الملاحظات	هدف التنمية المستدامة الموافق	معايير المبادرة العالمية لإعداد التقارير الموافق	المقياس	الفئة
11		GRI 102 الإفصاحات العامة 2016	S1: معدل تعويضات الرئيس التنفيذي	الشؤون الاجتماعية
11		GRI 405 التنوع وتكافؤ الفرص 2016	S2: تباين معدل التعويضات بين الجنسين	
10		GRI 401: التوظيف 2016	S3: معدل دوران الموظفين	
10		GRI 102 الإفصاحات العامة 2016 GRI 405: التنوع وتكافؤ الفرص 2016	S4: التنوع بين الجنسين	
لا ينطبق		GRI 102 الإفصاحات العامة 2016	S5: معدل العمالة المؤقتة	
10		GRI 103: نهج الإدارة 2016	S6: عدم التمييز	
11		GRI 403: الصحة والسلامة المهنية 2018	S7: معدل الإصابات	
ليس لدى مجموعة الشارقة سياسة خاصة بالصحة والسلامة.		GRI 103: نهج الإدارة 2016	S8: الصحة والسلامة العالمية	
10		GRI 103: نهج الإدارة 2016*	S9: عمالة الأطفال والعمل الجبري	
10		GRI 103: نهج الإدارة 2016	S10: حقوق الإنسان	
%0		-	S11: التوظيف	
12		GRI 413: المجتمعات المحلية 2016	S12: الاستثمار المجتمعي	

الصفحة و/أو الملاحظات	هدف التنمية المستدامة الموافق	معياري المبادرة العالمية لإعداد التقارير الموافق	المقياس	الفئة
13		GRI 405: التنوع وتكافؤ الفرص 2016	G1: التنوع في مجلس الإدارة	الحكومة
13	-	-	G2: استقلالية مجلس الإدارة	
لا ينطبق	-	-	G3: العلاوات التحفيزية	
لا ينطبق		-	G4: قواعد السلوك للموردين	
19		-	G5: قواعد السلوك للموردين الأخلاقيات ومكافحة الفساد	
19	-	-	G6: خصوصية البيانات	
تقرير مجموعة الشارقة عن الشؤون البيئية والاجتماعية والحوكمة	-	-	G7: إعداد تقارير الاستدامة	
لا	-	-	G8: ممارسات الإفصاح	
لا	-	GRI 102: الإفصاحات العامة 2016	G9: الضمانات الخارجية	